

# 富士山憲章

【ふじさんけんしょう ニュースレター】

# NewsLetter

No.120 2016.7

富士山が世界文化遺産に登録されてから3年となる平成28年6月22日、山梨県立富士山世界遺産センターが開館しました！ ということで、今回の表紙は新しく建築された富士山世界遺産センター南館です。是非見に来て下さいね。  
また、7月はいよいよ登山シーズンですね。今回は、富士登山について様々な内容を取り上げました。Let's 富士登山！

富士山憲章ニュース	・・・P1
祝！富士山世界遺産センター 6月22日OPEN！！	・・・P2
富士登山に必要な装備は？	・・・P3
富士山に登る前に 登っておきたい山々	・・・P5
富士山に登ろう！！	・・・P7
富士山レンジャー活動報告	・・・P9
イベント情報	・・・P10



# 富士山憲章ニュース

## 富士山憲章山梨県推進 会議にて、本年度の活動 内容が決まりました

平成28年5月26日(木)に山梨県立富士ビジターセンター(現 山梨県立富士山世界遺産センター)研修室において、平成28年度富士山憲章山梨県推進会議を行いました。

富士山憲章の理念を実現するために設立された富士山憲章山梨県推進会議(事務局 富士山ボランティアセンター)は、今年で事務局開設から17年目を迎えます。

幹事会は、昨年度の活動や決算を報告するとともに、本年度の活動内容や予算を決定する重要な会議です。構成団体である山梨県と富士北麓の7つの市町村(富士吉田市、西桂町、忍野村、山中湖村、富士河口湖町、鳴沢村、身延町)と2つの恩賜林組合(富士吉田市外二ヶ村恩賜県有財産保護組合、鳴沢・富士河口湖恩賜県有財産保護組合)の担当者が参加しました。

昨年度の活動では、毎年行っている「富士さんへ謹賀新年」の優秀賞

数の上限を前回より3点増やしました。審査員の先生から「毎年よい作品がたくさん応募されるから、賞の数を増やせないか」という声を受けての対応です。

富士山レンジャーによる富士山環境学習支援プログラムは、48件3537名もの方に参加していただきました。

そして本年度も、富士山のマイカー規制期間中(7月10日～8月31日)に、県立北麓駐車場にて啓発物品(ゴミ袋)を配布するキャンペーンを行うこととなり、8月20日(土)には、自然等の解説を聞きながら清掃活動を行う富士山エコトレッキングを実施することになりました。これらのイベントに興味のある方は、10ページを是非ご覧ください。

また、6月2日(木)は山梨・静岡両県関係団体が集まり、富士山憲章推進会議を行いました。この会議では、構成団体による富士山関連事業の報告や、今後の連携について確認をしました。

富士山ボランティアセンターでは、本年も様々な富士山の環境保全啓発活動を行っていきます。北麓地域にて清掃活動をする団体に無料でゴミ袋・軍手を配布する事業や、富士山環境保全募金事業、年末には「第14回富士さんへ謹賀新年」も行います。ニュースレターやホームページでお知らせしていきます

ですので、今後とも富士山ボランティアセンターをよろしくお願いいたします！



富士山憲章山梨県推進会議  
幹事会の様子

## 吉田口登山道清掃活動 に参加しました

5月28日(土)に「富士山吉田口登山道周辺清掃活動」に参加しました。当日の天候は少し蒸し暑い天気でしたが、雨も降らず清掃日和でした。

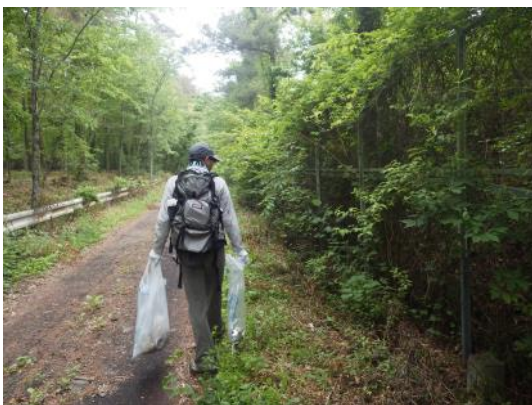
富士山憲章山梨県推進会議からは、事務局員と富士山レンジャーが1名ずつ参加し、その他にも富士吉田市役所のみなさん、地元企業、地元団体の方々総勢265名が参加されました。推進会議職員は富

士北麓駐車場から野球場、県道716号線を経由して北富士演習場の脇を下り、東富士五湖道路の脇道、富士の湧水工場を通過して北麓公園に戻ってきました。

特に県道716号沿線では空き缶やタバコの吸い殻、お弁当のカラ等のゴミが草の影にたくさん落ちており、自動車からのゴミが多いという印象を受けました。

また、東富士五湖道路の脇道でもストローなどの家庭粗大ゴミが投棄してありました。

清掃活動全体では可燃ゴミ220kg、不燃ゴミ330kgを収集しました(実行委員会発表)。以前に比べればゴミ、不法投棄の件数は減った印象を受けましたが、未だ一部の心ない方がいると思うと心が痛みます。



吉田口登山道清掃活動の様子

# 祝！富士山世界遺産センター 6月22日OPEN！！

## 富士山世界遺産センター

平成28年6月22日に富士山世界遺産センターが開館いたしました。この日は、富士山が世界遺産に登録が決定されてから3周年という記念すべき日でもあります。

当センターでは、富士山について、調査研究・情報発信・保護保全・観光情報の提供などを主な事業としています。そして、富士山と人との関わりをテーマとした展示を行っています。富士山の信仰や芸術、自然などを映像や音響をとおして、富士山の世界を体験・体感することができず。また、展示をただ見るだけではなく、お客様自身がパネルを操作することにより、様々な情報を引き出すことができます。



上：シンボルオブジェ『富嶽三六〇』

## 南館展示の紹介

まず、南館へ入館しますと、鳥居を模した「富士山ゲート」がお客様をお出迎えします。この「富士山ゲート」をくぐると、いよいよ世界遺産富士山の世界へお客様をご案内。2階の「御中道回廊」へ上がりますと、当センターのシンボルオブジェ「富嶽三六〇」が目の前に現れます。こちらのシンボルオブジェは、実際の富士山の1000分の1の大きさで出来ています。また、宝永山や小御岳、大沢崩なども再現しています。そして、この「富嶽三六〇」では、富士山が魅せる様々な表情を、音と光によって演出します。富士山への思いを馳しながら「御中道回廊」を廻り1階へ、ここからは、富士山の信仰と芸術の世界を巡っていただきます。

1階では、まず最初に「ツアーデスク」で展示のご案内やお客様に合ったモデルコース、センターでの催しなどをご案内します。

信仰のコーナーでは、富士山の信仰にまつわる神話や伝承、歴史とともに移り変わる神や仏の姿を展示しています。また、江戸時代に江戸から富士山山頂まで実際に参詣した人の足跡をジオラマや大型のタッチパネルで紹介しています。

江戸時代の富士登山を見学した後には、「富士登拝体験」で富士登山をバーチャルで体験することができます。

ここでは、吉田口と大宮・村山口の2つの登山口を選ぶことができ、それぞれに、史跡などを見ながら登る「じつくりコース」と、一気に山頂まで登る「カンタンコース」をご用意しています。

芸術のコーナーでは、富士山を題材にした文学作品や絵画などを紹介しています。「富士山百画」という大型スクリーンでは、『富士曼荼羅図』や葛飾北斎・歌川広重などの浮世絵や、山梨を代表する画家、萩原英雄氏の作品などを映像により紹介しています。

そして、富士山ライブラリーでは、壁一面に紹介されている当センターのシンボル絵画、山口晃氏の『富士北麓参詣曼荼羅』をぜひご堪能ください。

今回は、さわりだけの紹介となつてしまいましたが、富士山世界遺産センターには、まだまだ魅力的な展示を多数御用意しております。また、南館展示室内にあります富士山ステーションでは、開館企画展「世界遺産富士山―祈りの世界の山開き―」を8月22日まで開催しています。皆さま、ぜひ、ご家族やご友人とお誘い合わせのうえ、富士山世界センターへお越しください。

## 【information】

- 拝観料 一般：420円 大学生：210円  
高校生以下：無料  
※北館は無料 団体割引あり
- 開館時間 8時30分～17時00分  
※時期により閉館時間が変わります
- 休館日 北館：年中無休 南館：第4火曜日

- アクセス 富士急行線河口湖駅より徒歩20分  
中央自動車道河口湖I.Cより300m  
東富士五湖道路富士吉田I.Cより600m
- 問い合わせ 富士山世界遺産センター  
TEL.0555-72-0259 FAX0555-72-0211  
WEB <http://www.fujisan-whc.jp>

# 【富士登山に必要な装備は？】

『ふ〜じ〜は〜トにっ〜ぽ〜ん〜じ〜の〜やま〜ト』です。  
 麓は真夏でも山頂は真冬の気温です。雨が降ったり、風も強くなれば  
 過酷な環境になります。富士山を登る為に必要な装備を揃えました。  
 確認をして準備をしてみましょう。

## ヘッドランプ

ライト類は日帰りであっても必ず携  
 帯しましょう。万が一事故や怪我をした  
 場合に日没を迎えれば、特に下山道  
 は灯り一つ無い暗闇になります。暗い  
 登山道を歩いたり、トイレに行く時  
 には両手が使えた方が安全なので頭に付  
 けることのできるヘッドランプを準備  
 しましょう。予備電池も忘れずに。



忘れたなんて言わ  
 せないわっ！！

## 帽子、ヘルメット

標高が高く樹木の少ない富士山は日  
 中厳しい日差しが降り注ぎます。紫外  
 線を避ける為に必ず帽子等を被りま  
 しょう。混雑時の登山道下山道は、不  
 慣れた登山者が列になって歩く為落石  
 の危険が高まります。火山防災の意味  
 でもヘルメットを被り頭部を守るとよ  
 り安全です。



命を救われた人  
 もいます！

紫外線  
 が強い！



## 下着 行動着

普段街で着ている様な綿混入Tシャ  
 ツは汗や雨に濡れた時に乾きが悪く、  
 体が冷え、低体温症になる危険があり  
 ます。ポリエステルやウールのシャツ  
 を準備しましょう。下着も同様です。



速乾性の  
 シャツを！

## マスク サングラス ゴーグル

特に下山道は乾燥していて埃が舞い  
 ます。風の強い日は容赦なく顔面へ叩  
 き付ける様に砂礫が襲いかかります。  
 目を保護する為にサングラス、ゴー  
 グル、埃を吸入しない様にマスク等口  
 を覆う物を準備しましょう。火山防災  
 にも有効です。

目の日焼け  
 防止にも！



傘は危険！！

## レインウェア

上下セパレートのレインウェアを準  
 備しましょう。レインウェアは雨だけ  
 でなく、風が強い時や寒い時に防寒着  
 としても役に立ちます。コンビニ等で  
 売っている安価な半透明のビニール  
 カップや傘は絶対にやめましょう。富  
 士山では役に立ちません。

セパレートの  
 レインウェア

## 保温着 手袋 ニット帽

富士山の夜は氷点下になることもあり  
 ます。手袋、ニット帽、ダウンジャケ  
 ットや中綿の入った厚手の防寒着を準備  
 しましょう。御来光を待つ間は足元も冷  
 えるのでダウンパンツ、レインウェアの  
 下を重ね着すると風を防ぎ、保温力が  
 増します。

## 飲料水、スポーツドリンク

飲料水は登りで最低1.2ℓは必要で  
 す。スポーツドリンクを飲用する場  
 合、市販品を2倍に薄めた濃度が良く  
 吸収されます。水やスポーツドリンク  
 は山小屋で購入する事もできます。保  
 冷ポットに温かい飲み物を入れて持  
 っていく事もお勧めです。

保冷ポットが  
 あると良いですよ



## 食料、行動食（お菓子）

登山は想像以上にエネルギーを使う  
 スポーツです。特に炭水化物を中心に  
 補給できる物を準備しましょう。適度  
 に水分の含まれるおにぎりや蒸しパン  
 などが喉を通りやすく食べやすいで  
 す。極端に辛い物は腹痛の原因にな  
 るのでお勧めしません。飴等のお菓子も  
 疲れた時に食べると元気になります。

こまめに  
 補給しよう



防寒をして  
 寒さに  
 耐えよう！



## ゴミ袋

富士山には五合目を含めてゴミ箱が  
 ありません。自宅準備をする時に、  
 ゴミになる様なお菓子等のパッケージ  
 は外してコンパクトにまとめておきま  
 す。また、身に付けてる帽子やタオル  
 も風に飛ばされない様、コードを付け  
 る等工夫をしましょう。

ゴミは持ち帰り  
 ですよ！



## パンツ（ズボン）

ポリエステル製の速乾性素材でスト  
 レッチの効く物がオススメです。半  
 スポンは日中涼しいですが、明け方  
 とても寒い思いをします。怪我を防止  
 する意味でも長ズボンを準備しまし  
 ょう。綿100%のジーンズは絶対に×で  
 す。雨に濡れるとかなり重  
 たくなり体も冷えます。

ストレッチパンツ



## 小銭 携帯トイレ

富士山は全てのトイレが環境配慮型  
 トイレで、ほとんどのトイレはチップ  
 制です(1回200円以上)。小銭を準備し  
 ておきましょう。また万が一に備え  
 て、携帯トイレも持参しましょう。

富士山は現金  
 と小銭が必要  
 です



トイレが満員、  
 開いてない時は  
 携帯トイレ！

## 登山靴

富士山は下りが肝心です。下りで歩  
 けなくなる人は薄いソールのスニー  
 カーを履いている場合が多いです。下  
 りを快適に安全に歩くには登山靴が重  
 要です。足首を捻挫しない為には足首  
 までしっかり保護されるハイカットの  
 登山靴を準備しましょう。古い靴は  
 ソールが剥がれて歩けなくなる事も。  
 事前チェックが重要です。

ハイカット  
 登山靴

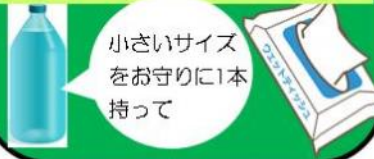


あると良い物  
**ストック**  
特に滑りやすい下りで役に立ちます。



**ウェットティッシュ 水**  
富士山で水は大変貴重です。歯を磨いたり、顔を洗ったりする水はありません。ウェットティッシュ等を利用して顔を拭きましょう。また、開封していないペットボトルの水を持っていると傷を洗うこともできます。

小さいサイズをお守りに1本持って



**携帯電話**  
天気予報を見たり、予約した山小屋との連絡、事故や怪我があった場合の緊急時に役に立ちます。山ではバッテリーを消耗しますので予備バッテリーを必ず持参しましょう。

予備バッテリー忘れずに！



**地図**  
富士山では五合目や六合目でも地図をもらう事ができますが、自分が登るルートとコースタイムを知る為に事前に入手しておきましょう。

インターネットで入手する事も出来ますよ



**絶対ダメな服装！！**

富士山は夏でも氷点下になり時には雪が降ることも...。こんな服装では命に関わります！！ サンダルで登れるほど富士登山は甘くない！！



富士登山はお祭りではありません！登山ではウェアの調節が重要ですし、動きにくい服装は危険です！！

**救急セット 内服薬**  
鋭い溶岩で擦り傷を作ったり、足の指やかかとの皮が剥けたりと登山に慣れていない人は怪我をすることが多いです。最低限の救急セットは準備しましょう。また頭痛薬や下痢止めなど、普段飲み慣れている市販薬も重宝します。

あると安心です



**ザックの大きさ**  
これだけの荷物をしっかりと詰めるには、約30リットル～35リットル程度の大きさのものがが必要です。



いざトレーニングへGO！

準備OK！



富士山を登るための心構えや装備の準備はできましたか？

日本一の標高の富士山に登る前に、他の山でトレーニングをしてみましょう。次のページでコースを紹介します！

知っていますか？富士山のルール

**富士山カントリーコードを守りましょう！**

富士山にカントリーコードというマナールールがある事をご存知でしょうか？富士山は特別に国から保護されている国立公園です。ルールを守らないと罰金を取られることも...ルールを知って正しく、そして楽しく気持ちよく利用しましょう

**富士山カントリーコード「10の約束」**

- ①美しい富士山を後世に引き継ぐ
- ②ゴミは絶対捨てずに持ち帰る
- ③ゴミになるような物を最初から持って行かない
- ④ゴミは捨てずに持ち帰る
- ⑤登頂記念の落書きをしない
- ⑥車道外へ車両等乗り入れない
- ⑦溶岩樹形等の特殊地形を壊さない
- ⑧駐車場でアイドリングをしない
- ⑨動植物を採らない
- ⑩トイレなど故郷施設をきれいに使う




# 富士山に登る前に登っておきたい山々

今年の夏こそは富士山登山にチャレンジしたい！と意気込んでいるそのアナター！まさかぶつつけ本番で富士山に登ろうなんて思っていないですよ？

富士山は多くの人が観光で訪れる山ですが、決して楽な山ではありません。一番利用者が多い吉田口登山道五合目から山頂の往復でも、その道のりは往復15km、所要時間は約10時間にもなりま。何より日本一の標高を誇る富士山。高山病等のリスクもあり、決してなめてかかつてはいけない山なのです。余裕を持った登山計画と適切な装備の準備はもちろんです。まずは「山登り」に慣れておくことが重要です。そこで！まだ山に登った事の無い人の為にお勧めの山を紹介します。ハマってしまったらごめんなさい(笑)。

がきやま

## 牆山 2,230m

ステップアップとしてこちらの山を紹介し山荘の標高は1,520m。高低差は約700mで、山頂に向かう登山道は、先に挙げた大変なものになります。登り3時間、下り2う。山頂直下にはロープを使う箇所もあ登れば大丈夫。頂上からは八ヶ岳をはじる360度の大パノラマがあなたを待って山に挑戦するのであれば、このくらいいいでしょう。そしてこちらも下山後には増もう山の紹介なんだか温泉の紹介なんだ

間20分ほど。マイカーは中央自動車道「須玉」J.C.よ

## LEVEL4: 木曾駒ヶ岳 2,956m

こちらは富士山に登る前に高山を体験してもらうために登ってほしい山です。もしこちらで高山病の兆候が出たら、富士山に登るには更なるトレーニングが必要になるでしょう。少し山梨からは遠くなっていますが、駒ヶ岳ロープウェイを使えば標高2,650mの登山口、千畳敷まであつという間に行けてしまいます。往復の所要時間は登り2時間、下り1時間半程になります。登山道は最初からすでに森林限界を超えており、美しい山岳風景を満喫しながらの登山になります。中岳を越えてからの登り返しが大変ですが、頂上からの景観は「素晴らしい！」の一言に尽きます。気温、風、空気の薄さ、高山特有の気候を存分に体験してみてください！

【アクセス】駒ヶ岳ロープウェイ「しらび平」駅を目指します。JR「駒ヶ根」駅下車、路線バスで45分。マイカーは中央自動車道「駒ヶ根」J.C.より、約3分の菅の台バスセンターへ。バスセンターより、路線バスで30分。

Trail Map



Trail Map



うまがえし

## (北口本宮富士浅間神社～馬返～富士スバルライン五合目) 2,304m

が違いますが、富士山頂を目指す前にぜひ。「富士山に登りたい！」と思う人の多くはそこから山頂を目指します。しかしそれで富士山か？ 世界文化遺産の富士山は昔から信仰のから山頂へ向かう馬返までの道のりは俗界をの過渡部分である「木山」、五合目以上の火山界を意味する「焼山」に区分されています。富を往復することによってこの世の罪と穢れを消くの人が登る五合目から山頂の区間は「焼山」神の世界に行くなんて許されますか？ 道を体験してから、山頂を目指してみてくださいませんが、距離が長いので、所要時間は6時スバルライン五合目から下るだけでも雰囲気



Trail Map



# LEVEL 1 : 高尾山 599m

年間登山者数が300万人近くという世界一登られている高尾山。山梨からのアクセスも高速なら1時間程。歩いている人も多く、ほぼ道間違いを起こす危険もありません。登山未経験の方にはこれ以上登りやすい山はないでしょう。いくつか登山道があるので、選択コースによって多少の違いはありますが、距離は片道約3.5km、往復所要時間は約2時間半程度になります。舗装路で頂上までいけるルートもありますが、富士登山を目標にしているのなら、沢の流れる音を聞きながら歩ける六号路か、途中に展望台のある稲荷山コースがオススメ。行きと帰りで違うコースを歩いてみるのも楽しいですし、体力に自信がない方はケーブルカー、もしくはリフトで下山することもできるので安心です。頂上では、運が良ければ富士山を望む事もできます。下山後には登山口に新しくできた温泉につかってから飲むなんてのもいいですね！

【アクセス】京王線「高尾山口」駅下車。マイカーは圏央道「高尾山」J.C.より5分。



# LEVEL 2: 日向山 1,660m

いきなり1,000mも標高が上がるの！？と驚かれた方も心配ご無用！ 登山口となる矢立石駐車場の標高は既に標高1,000mなので標高差でいえば高尾山とあまり変わらないのです。登山口から山頂の往復であれば道迷いの危険性もなく、週末は多くのハイカーで賑わっている人気の山です。高尾山と違うのは道中にトイレや売店がありません。往復で2時間半程度で気軽に登れる素敵な山ですが、しっかり準備して登りましょう。山頂まで全く景観がありませんが、最後の最後に現れる八ヶ岳を正面に据えた雄大な景色には本当に感動しますよ。山頂は花崗岩が露出した砂場になっていて山の上に真っ白なビーチがあるようです。下山後は「尾白の湯べるが」で登山の疲れを癒すのもいいでしょう。

【アクセス】JR「小淵沢」駅下車、タクシーで約1時間。マイカーは中央自動車道「長坂」J.C.より1時間。道の駅「はくしゅう」を目指していくとわかり易いです。国道20号より「白州農協前」信号を曲がり、まっすぐ車を走らせれば矢立石駐車場に到着します。



# LEVEL 3: 瑞

少し大変なコースになりますが、ます。登山道の起点となる瑞牆になります。富士見平小屋を経2つの山に比べるとずっと急で時間半はみておくとよいでしょう、注意が必要ですが、慎重にめ、南アルプス、富士山も望めます。10時間も歩く富士山登山道には慣れておいた方が良富ラジウム温泉峠があります。かわかりませんね！

【アクセス】JR「韭崎」駅下車、バスで1時間、約40分程。



# 富士山

登山レベルの向上とは少し趣向登ってもらいたいコースがありまバルライン五合目まで車で登り、そこに登ったと言ってもいいものでしょう対象として崇められてきました。麓表す「草山」、俗界から神の世界へ礫で覆われた山頂までの神仏の世士登拝とは、俗界から神仏の世界すことを意味したのです。そして多のみなのです。俗世を通らないで否！！ ということで、ぜひ信仰のい。登山道はあまり急なものではあ間ほどになります。自信のない方はを感じられると思いますよ！



○お鉢巡り○

富士山頂は各登山ルートにある。でもせっかく富士山に登ったのだから、体力が許すならお鉢巡りをして標高3776mの剣ヶ峰を目指そう。「日本最高峰」の標柱が待っている。



○ご来光○

ご来光を山頂から見るために登山者の光の行列が続く。しかし吉田ルートはどの山小屋の前からもご来光を見ることができる。ご来光を見て朝食をゆっくりとってから山頂を目指せば、暗闇の中で大渋滞に巻き込まれることもなく山頂までたどりつける。

3776m

剣ヶ峰

お鉢巡り  
90分

イワヒバリ



八合五勺

20分 | 3400m

本八合目

80分 | 3100m

八合目



オンタテ

100分

2700m

七合目

60分

2390m

六合目

ライチョウ…は富士山にはいません



フジハタザオ

ハクサンシャクナゲ

御中道

○お中道○

山頂を目指すだけが富士山の楽しみ方ではない、お中道はその代表的なコース。森林限界に沿って歩き、変化に富んだ自然を満喫できる。



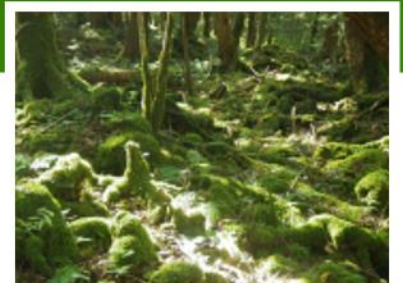
ヒメネスミ ドクツルタケ ツルアリドウシ

ニホンカモシカ



○青木ヶ原樹海○

およそ1150年前の溶岩流の上に形成された森。森になって数百年とまだ若い。暗いイメージで語られることが多いが、実は緑と生命力に満ちた所である。遊歩道も数多く整備されているので是非訪れてみよう。



3776m

剣ヶ峰

お鉢巡り  
90分

イワヒバリ



八合五勺

20分 | 3400m

本八合目

80分 | 3100m

八合目



オンタテ

100分

2700m

七合目

60分

2390m

六合目

ライチョウ…は富士山にはいません



フジハタザオ

ハクサンシャクナゲ

御中道

○お中道○

山頂を目指すだけが富士山の楽しみ方ではない、お中道はその代表的なコース。森林限界に沿って歩き、変化に富んだ自然を満喫できる。



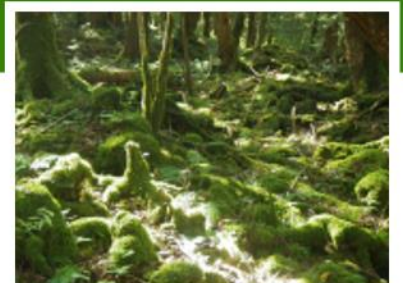
ヒメネスミ ドクツルタケ ツルアリドウシ

ニホンカモシカ



○青木ヶ原樹海○

およそ1150年前の溶岩流の上に形成された森。森になって数百年とまだ若い。暗いイメージで語られることが多いが、実は緑と生命力に満ちた所である。遊歩道も数多く整備されているので是非訪れてみよう。



START!!



○五合目○

簡単に登れるのではと錯覚してしまう五合目からの風景。現実はその甘くはない。慌てずに、準備万端整えてから出発しよう。



# 富士山に登ろう！！

昨年富士山に登った登山者はおよそ23万4千人。「田子の浦から登るのが本当の富士登山だ」などと言う人もいるけれど、登山者の6割近くは吉田ルートで山頂を。その登山道の様子や魅力を少しだけご紹介しましょう。スバルライン五合目からスタートです！！



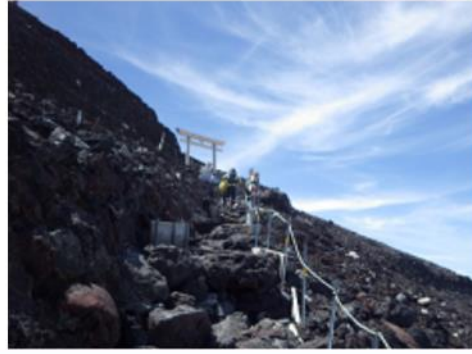
○富士吉田登山道山頂○

久須志神社、ここが吉田ルート山頂



○九合目○

白い鳥居が見えてきたら九合目。自然と歩みも早くなる。しかし八合目あたりからは空気も薄くなってきている。自分の体調を注意深く見つめながら進もう。



コマイヌの先に鳥居が見える。これをくぐれば、いよいよ山頂は目の前だ。



○八合目○

七合目からは岩場の登山道。頑張りどころだが、必要以上に体力を使わないように。速い人には道を譲りながら自分のペースで一步一步進んでいこう。



下山道はこの景色が見えてきたら注意しよう。もうすぐ分岐点。間違える人も多い。スバルライン五合目に戻するには左へ進むこと。



○七合目○

七合目まではジグザクの登り道が続く。比較的歩きやすい道なので、色々考え事しながら歩いてしまう人もいるようだが、注意散漫にならないように気をつけよう。



○六合目○

いよいよ本格的な富士登山が始まる。もう一度装備の再チェック。安全指導センターで山頂の気象も確認しよう。日焼け止めクリームも忘れずに。



○泉ヶ滝○

五合目から平坦な道を20分。山頂は右へ、ここから登りが始まる。直進すると馬返しから登ってくる吉田口登山道五合目に。



今年も7月1日に富士山が開山するとともに、吉田口登山道が開通しました。レンジャーにとつて最も忙しい2ヶ月半の始まりです。今年は雪が少なく、春の訪れが早かったことから、富士山の雪解けが例年と比べてとても早かったです。だからといって富士登山に油断は禁物です。麓や平地で夏日や真夏日が続いていても、富士山の山頂は冬の気温と変わりません。しっかりと準備をしてから富士山に来ることを約束してください。すべての登山者が今年も楽しく安全に、また怪我なく富士登山に臨むことを願うばかりです。



【多量の雪解け水により寸断された御中道の沢】

H28.4.

●新任レンジャーが加わりました

新しく富士山レンジャーの仲間に加えていただきました。宇治です。神奈川県出身ですが、大の山好きが昂じて42歳に福島県の山の中の村に移住しました。しかし5年前の震災で、念願の山に囲まれた生活も僅か11年で夢の跡となりました。家族とともに避難してきた河口湖で、先の見えぬ不安に潰されそうな私を救ってくれたのは、富士山とそれを取り巻く素晴らしい自然でした。ところが3年間青木ヶ原樹海の監視員として一歩深く関わってみると、その自然が痛めつけられている姿を嫌でも目の当たりにしました。富士山の自然を私たちの世代が破壊するわけにはいかない、次の世代へ繋げなければならぬと痛感しました。新人というには気恥ずかしい年齢ですが、富士山を守り子供たちへ渡すという大役の一端を担うことになりました。その責任の重さを感じながらも、大きなやりがいを得たことが子供のよう嬉しくなりません。



H28.5.

●五合目総合管理センター開所式

五合目総合管理センターは吉田口登山道の入口に建つ建物で、救護所や富士吉田警察、外国人案内人に富士山レンジャーの詰

H28.6.21

●制服授与式

株式会社モンベルより、富士山レンジャー全員の制服を一式提供していただきました。提供していただいた物には全て、レンジャーのロゴが入っており、ひと目でレンジャーだとわかるようになっていきます。富士山での活動に向けて、より一層身の引き締まる思いです。



【提供していただいた制服を着たレンジャーと山梨県知事】

H28.5.30

●山静神合同不法投棄防止パトロール



【吉田口五合目からみた富士山(平成28年5月1日)】

所といったように、富士山やその周辺の観光案内に加えて、富士登山者の安全を守る要の場所です。開山期間中は富士山レンジャーが日中常駐しているため、富士山や富士登山についての疑問や質問があれば遠慮なく聞きに来てください。

山梨・静岡・神奈川の3県合同で富士箱根伊豆国立公園管内にて不法投棄防止の呼びかけ、発見、回収を行いました。

「当日発見した家電ゴミの山」



●富士山環境学習支援プログラム(実施件数)

- ・環境学習会 623名
- ・内訳(小学生1533名、中学生412名・一般58名)
- ・自然解説 233名
- ・内訳(中学生233名)
- ・ゴミ拾い体験 533名
- ・内訳(中学生53名)

# 富士山レンジャー写真展2016 巡回展示中!

山梨県富士山レンジャーが普段の巡回業務の中で発見した、美しい景色や植物、富士山が抱えている問題などを紹介しています。普通とは少し違った、富士山レンジャーならではの視点で撮られた写真をぜひ見に来てください。



## 展示場所および場所

7月 1日(金)～ 7月28日(金)	談合坂サービスエリア 下り線 (上野原市)
7月31日(日)～ 8月13日(土)	ビックロ新宿東口店(新宿区)
9月 1日(木)～ 9月13日(火)	山梨県立図書館 (甲府市)
9月28日(水)～ 10月24日(月)	富士山世界遺産センター南館 (富士河口湖町)

## 富士山憲章 富士北麓駐車場キャンペーン ボランティア募集!

「富士山憲章」を周知し、美しい富士山を未来に残すために、富士山の環境保全への理解と協力を呼びかけるボランティアを募集します。

開催日時: 平成28年 8月 11日(木)～18日(木)  
 ※各日とも9:00～11:30(集合から解散まで)  
 実施場所: 県立富士北麓駐車場バス乗り場周辺  
 集合場所: 県立富士山世界遺産センター  
 応募資格: 個人、グループどなたでも参加できます。  
 ※中学生以下は、保護者または先生の引率が必要です。  
 ※希望日の1週間前までにご連絡します。

参加費: 無料

持ち物: 帽子、飲料水、雨具(カッパなど)、運動靴  
 その他: 荒天でキャンペーンの実施が不可能な場合は中止します(前日17:00に電話連絡)

申込方法: 申込書に必要事項を記入し、富士山ボランティアセンターまでFAXでお申し込みください(メール、電話、郵送でも受付可)。

※申込書は富士山ボランティアセンターホームページよりダウンロードできます。

問い合わせ: 富士山ボランティアセンター  
 TEL: 0555-20-9229

## 富士山エコトレッキング (富士山御中道) 参加者募集!

この度は、平成28年8月20日(土)開催の富士山エコトレッキングにたくさんのご応募をいただき誠にありがとうございました。

誠に恐れ入りますが、今回の開催につきましてはお陰様で定員に達しましたので応募締め切りとさせていただきます。

なお、10月にも同内容にて第2回富士山エコトレッキングの開催を予定しております。詳細が決定し次第ご案内いたしますので今しばらくお待ちください。

## ○富士山環境学習支援プログラムのお知らせ

富士山ボランティアセンターでは、多くの方が富士山とふれ合い、知識を深め、富士山を愛する心や環境保全の意識を育むことを目的とし、富士山学習の支援事業を実施しております。交通費や謝礼等は一切必要ありません。企業における各種研修に是非御活用ください。

**実施日**.. 原則として平日の毎日  
(年末年始をのぞく)

**実施時間**..

9時30分～16時30分

の時間帯のうちの30分間

**受講料**.. 無料

**対象**.. 地域住民・各種団体・企業等および児童・生徒・学生(教員向け研修もあり)

**定員**.. 60名まで

※業務の都合により実施できない日があります。

※実施時間・定員に関しては規定外でも応相談します。

**申込**.. 原則として1か月前までに申込みを行ってください。

所定の申込書に必要事項を記入の上、

FAX/郵送/EMAILにて送付してください。

詳細は下記をご覧ください。申込書については次のURLよりダウンロードできます。

<http://www.yamanashi-kankou.jp/fujisan/manabo/manabo001/index.html>

**その他**.. 事前の打ち合わせ・下見等が必要なる場合があります。申込み・打ち合わせは受講される団体の責任者が行ってください。旅行者等による代行は認めません。

**問い合わせ**..

富士山ボランティアセンター

電話 0555(20)9229

FAX 0555(72)4114

## ○富士山環境保全募金の募集のお知らせ

富士山ボランティアセンターでは、富士山の環境を保全していくために、皆様からの募金を受け付けております。皆様から寄せられた募金は、富士山環境保全の費用として大切に活用させていただきます。皆様のご理解

とご協力をよろしくお願いいたします。寄付金を入れる募金箱は、次の場所に設置されています。

募金箱設置場所..

富士山ボランティアセンター

富士山五合目総合管理センター

富士河口湖町役場

富士河口湖観光総合案内所

河口湖自然生活館

山梨県富士山科学研究所

道の駅「なるさわ」

富士吉田市役所

道の駅「富士吉田」

ふじやまビル

山中湖村役場

山中湖観光案内所

山中湖 花の都公園

山中湖温泉 紅富士の湯

山梨県立富士湧水の里水族館

※一万円以上の金額を提供いただいた方(団体)には、感謝状を贈呈させていただきますので、その際には直接富士山ボランティアセンターにご連絡くださるようお願いいたします。

**問い合わせ**..

富士山ボランティアセンター

電話 0555(20)9229

FAX 0555(72)4114

## 富士山憲章(行動規範)

- 一、富士山の自然を学び、親しみ、豊かな恵みに感謝しよう。
- 一、富士山の美しい自然を大切に守り、豊かな文化を育もう。
- 一、富士山の自然環境への負荷を減らし、人との共生を図ろう。
- 一、富士山の環境保全のために、一人ひとりが積極的に行動しよう。
- 一、富士山の自然、景観、歴史・文化を後世に末長く継承しよう。

平成10年11月18日 山梨県・静岡県

富士山憲章は、富士山の自然環境の保全の理念や行動規範を示し、環境保全の実践活動と呼びかけ、国民的な規模で、運動の展開を図っていくことを目的としています。

## 発行:富士山ボランティアセンター

(山梨県富士山世界遺産センター)

TEL:0555-20-9229

FAX:0555-72-4114

山梨県南都留郡富士河口湖町船津剣丸尾6663-1

e-mail: fujisan@eps4.comlimk.ne.jp

本誌のバックナンバーについては、下記よりダウンロードできます。  
<http://www.yamanashi-kankou.jp/volunteer/newsletter/index.html>

富士山環境保全メルマガの配信を希望する方は  
「富士の国やまなし観光ネット 富士の国やまなしメールマガジン」  
会員登録画面

(<http://www.yamanashi-kankou.jp/mailmagazine/regist.html>)  
より会員登録してください。