

夏、魅惑の富士山へ

日本人の心のふるさと
信仰と文化を生んだ名峰富士

「富士には月見草がよく似合ふ」と太宰治は、『富嶽百景』に記しました。それを遡ること百余年、葛飾北斎は日本各地から眺望する富士を描いた「富嶽三十六景」を発表し、画家ゴッホや音楽家ドビュッシーなど、世界各国の芸術家にインスピレーションを与えました。万葉集にも11首もの歌が詠まれるほど、いにしへの時代より数多の人々を魅了し続けてきたのです。それは、美しいだけでなく不思議な力があふれる霊峰であるがゆえ。さまざまな文化、芸術、さらに信仰までもがここから誕生しました。いわば富士は、日本人の心のよりどころなのかもしれません。

数十万年を経て現在の形に、
種々の神秘的エピソード

約70〜20万年前に始まり、遙かな時間をまたぐ3回の大噴火により誕生した富士。最後となった約1万年前の激しい噴火が、現在の美しい円錐形を生み出し

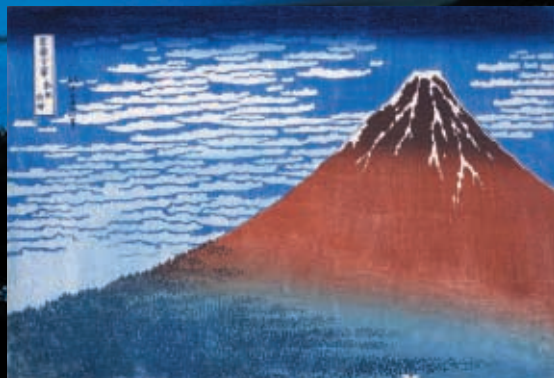
こんなおもしろい話もあります。「一合目」「二合目」という山頂までの合目は、「傾斜や時間を考慮して難易度を計った」「米を一合ずつ落としながら」「ランプの油一合」など、諸説語り継がれているのです。

麓で登山で山頂で

楽しみ方は自由自在

夏への扉を開けるかのように野鳥の音が響きわたると、いよいよ山開き。富士山ではいろいろな楽しみ方ができます。世界に誇る貴重な自然環境を体感するなら、青木ヶ原樹海、コンパスさえも正確な動きを失うという神秘の世界を知りつくしたネイチャーガイドによるツアーもあります。

また、2つのコースが揃う「お鉢めぐり」は、富士登山の醍醐味を満喫できます。「お鉢」「お釜」の愛称をもつ噴火口を見下ろしながら、山頂をぐるりと一周。標高3375・6メートル、銀色に輝く剣ヶ峰をスタートし、3756・4メートルの白山岳など8つのピークを通ります。3



富嶽三十六景 凱風快晴（葛飾北斎）/ 山梨県立博物館 蔵

遊ぶ



ええじゃないか

富士急ハイランド

ギネス世界記録認定、総回転数世界一のローラーコースター「ええじゃないか」などの絶叫マシンをはじめ、多彩なアトラクションが揃う富士急ハイランド。隣接する「ふじやま温泉」は、富士山の絶景と和のくつろぎが満喫できます。 図富士急ハイランド 0555-23-2111

大自然満喫の湖上遊覧

山中湖はスワン、河口湖は欧風レイクリゾート風、本栖湖は潜水艦といえば、富士山の遊覧船。湖上から眺める富士山は、いっそうダイナミックです。

図山中湖村観光課 0555-62-9977
富士河口湖町観光課 0555-72-3168



ダイナミックなフィッシング

河口湖のブラックバスや西湖のヒメマスをはじめ、川釣り、フライフィッシングなど、富士山周辺はスポーツフィッシングの宝庫です。 図富士河口湖町観光課 0555-72-3168

知る

富士山レーダードーム館

台風観測の砦として富士山頂で活躍した富士山レーダー。その歴史を紹介する体験学習施設。体験コーナーもあります。

図富士山レーダードーム館 0555-20-0223



富士ビジターセンター

大型マルチスクリーンやパソコンで、富士山と周辺の大自然を紹介。レストランや屋上展望広場から富士山を間近に眺望できます。



図富士ビジターセンター 0555-72-0259

おもしろ富士山トピックス

天狗様の大斧!?

富士山の五合目周辺は「天狗の庭」と呼ばれ、天狗が支配していたという言い伝えがあります。小御嶽太郎坊正真という天狗様で、道開きの神様として富士山小御嶽神社に祀られています。神社には天狗様にちなんだ宝物が多く残されていますが、中庭に置かれている大斧はなんと重さ百貫(375kg)! 昔から多くの力自慢が大斧を持ち上げようと賑わっているそうです。



図富士山小御嶽神社 0555-72-1475

富士の麓に潜水艦!?

富士山をのぞむ静かな湖上に、なんとイエローサブマリンが出現! これ、実は本栖湖の観光遊覧船「もぐらん」。姿は潜水艦ですが遊覧船なので水中には潜りません。あしからず。



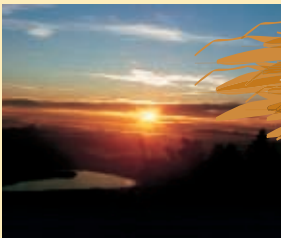
図富士河口湖町観光課 0555-72-3168

金運上昇!?!で話題の神社はここ!!

金運があがる神社として口コミで話題になっているスポットが、二合目付近にある新屋山神社の奥宮。富士山に登る際にはぜひ立ち寄って運を呼び込みたいもの。

図(財)ふじよした観光振興サービス 0555-21-1000

夏の富士山&富士五湖を遊びつくす



登る

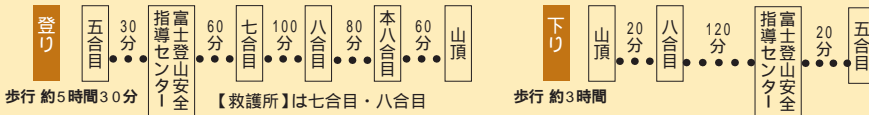
五合目から霊峰富士の山頂へ

山梨県側からの登山口は「吉田口」「河口湖口」の2ルート。スバルライン五合目から八合目周辺までは高山植物の宝庫です。富士河口湖温泉宿泊者対象の、富士山五合目(標高2,305m)でご来光を拝む「富士山ご来光号」ツアーも実施中。

図富士吉田市観光協会 0555-22-1111
富士河口湖町観光課 0555-72-3168

富士登山コースタイム 1泊2日 歩行 往復約8時間

登山道は混雑しますので、下記コースタイムに待ち時間を加算。



登山の注意

- ・体調管理など万全の準備を。
- ・雨具兼ウインドブレーカー(上着とズボンタイプ) 手袋、懐中電灯、水、食料を忘れずに。
- ・山頂は真夏でも極寒。保温力のある服装と保温具を忘れずに。
- ・高山病に要注意。

富士が育んだ名物・吉田うどん

「吉田うどん」は、富士北麓のおいしい水と豊かな自然が育んだ富士吉田市名物の味。60軒以上のうどん屋が自慢の味を競い合います。

図(財)ふじよした観光振興サービス 0555-21-1000

味わう

6月30日(土)~7月2日(月)

お山開き富士登山

富士吉田市

古の時代の富士登山を再現。御師の家を拠点に、山頂を目指して早朝に出発します。参加費1万8000円、6月20日 水 までにお申し込みください。高校生以上~70歳以下の健康な方。30日は富士浅間神社で神事や富士講パレード等「富士山開山前夜祭」を開催します。

図北口本宮富士浅間神社 図富士急行線富士吉田駅 バス10分/河口湖C 10分
図(財)ふじよした観光振興サービス 0555-21-1000

御師宿坊の家並み 富士山信仰の町 ガイドツアー

8月12日(日) 富士吉田市

富士山信仰の町並みをガイドの説明を受けながらめぐります。

図富士吉田市上吉田地区 図富士急行線富士吉田駅(受付・スタート)
徒歩約2時間10分 図(財)ふじよした観光振興サービス 0555-21-1000

ました。さらに富士に抱かれる五つの湖も、かつては「宇津湖」「セの海」などの三湖時代、また四湖説もありました。それが幾度となく繰り返された噴火により、五湖になったと推測されています。西湖、精進湖、本栖湖はすべて水面が海拔900メートル。地下でつながっているといわれています。



溶岩流上に形成された四季の大自然、多彩な動植物などを、ガイドがご案内する様々なエコツアーがあります。

60度パノラマで山容が広がる景観は、霊峰ならではのダイナミックなものです。

じさいスポット

2万株が境内一面をうめつくす小室山妙法寺や、70種約2万5千株が咲き競うつつぶな公園など各所が見頃。イベントも楽しめます。

- 小室山妙法寺あじさい祭り(増穂町)
☎ ゆずの里ふれあいセンター 0556-22-6628
- 第7回あじさい祭り(大月市)
☎ 大月市観光協会猿橋支部 0554-23-1234
- 南部あじさいまつり(南部町)
☎ 南部町産業振興課 0556-64-3111
- 河口湖天上山あじさい見学(富士河口湖町)
☎ 富士河口湖町農林課 0555-72-1115

富士山や南アルプス、八ヶ岳など雄大な山容を背景に、また、美しい自然あふれるスポットや、のどかな里山の景色のなかで催される花火大会。時にダイナミックに、時にフレンドリーに、それぞれの個性があふれる花火大会です。

花火



河口湖湖上祭(富士河口湖町)

富士五湖の花火大会

富士五湖が熱く燃える5日間。それぞれの湖の魅力をアピールする演出で、夏の夜を彩る花火を盛大に打ち上げます。

山中湖報湖祭

8月1日(水) 山中湖村
☎ 山中湖畔 ☎ 富士急行線富士吉田駅 バス25分/
山中湖IC 3分 ☎ 山中湖観光協会 0555-62-3100

西湖竜宮祭

8月2日(木) 富士河口湖町
☎ 竜宮神社、西湖畔 ☎ 富士急行線河口湖駅 レトロバス30分/
河口湖IC 20分 ☎ 西湖観光協会 0555-82-3131

本栖湖神湖祭

8月3日(金) 富士河口湖町
☎ 本栖湖畔 ☎ 富士急行線河口湖駅 バス50分/
河口湖IC 35分 ☎ 本栖湖観光協会 0555-87-2518

精進湖涼湖祭

8月4日(土) 富士河口湖町
☎ 精進湖畔 ☎ 富士急行線河口湖駅 バス35分/
河口湖IC 30分 ☎ 精進湖観光協会 0555-87-2311

河口湖湖上祭

8月4日(土)・5日(日) 富士河口湖町
☎ 河口湖畔船津浜 ☎ 富士急行線河口湖駅 徒歩10分/
河口湖IC 10分(8/5交通規制あり。)
☎ 河口湖観光協会 0555-72-2460

第49回笛吹川県下納涼花火大会

7月28日(土) 山梨市
県内のトップを切る花火大会。
☎ 万力公園 ☎ JR中央線山梨市駅 徒歩5分/
勝沼IC 20分 ☎ 山梨市観光課 0553-39-2121

名水と国蝶オオムラサキの里まつり

8月5日(日) 北杜市
約80のブースが登場。オオムラサキ花火など。
☎ 北杜市長坂総合スポーツ公園 ☎ JR中央線長坂駅 車5分/
長坂IC 5分 ☎ 北杜市地域創造課 0551-42-1111

神明の花火大会

8月7日(火) 市川三郷町
日本三大花火産地で繰り上げられる夏の競演。
☎ 笛吹川河畔 ☎ JR身延線市川大門駅 徒歩10分/
甲府南IC 30分 ☎ 市川三郷町産業振興課 055-240-4157

忍野八海祭り

8月8日(水) 忍野村
国の天然記念物・全国名水百選の地の例祭。
☎ 忍野村内 ☎ 富士急行線富士吉田駅 バス20分/
河口湖IC 10分 ☎ 忍野村地域振興課 0555-84-7794



神明の花火大会(市川三郷町)

夏の武田の里まつり 「武田戦没将士供養会・花火大会」

8月16日(木) 韮崎市
大型スターマインなど5,000発が炸裂。
☎ 釜無川河川公園 ☎ JR中央線韮崎駅 徒歩15分/
韮崎IC 5分 ☎ 韮崎市観光協会 0551-22-1111

下山愛宕祭典 花火大会

8月16日(木) 身延町
江戸時代から行われている歴史ある花火大会。
☎ 下山 ☎ JR身延線身延駅 車10分/南アルプスIC 60分
☎ 身延町観光課 0556-62-1116

笛吹市石和温泉花火大会

8月21日(火) 笛吹市
1万発を次々と打ち上げ、迫力満点。7/16~8/20は
毎夜花火が打ち上げられる「連夜花火」も。
☎ 石和温泉郷 ☎ JR中央線石和温泉駅 車10分/
一宮御坂IC 15分 ☎ 笛吹市観光商工課 055-262-4111

摩利支天祭

8月下旬 市川三郷町
市川百祭りとともに盛大に花火大会を開催。
☎ 市川三郷町内 ☎ JR身延線市川本町駅 徒歩5分/
甲府南IC 30分 ☎ 市川三郷町産業振興課 055-240-4157

圧倒的なパワーがあふれる火祭り。とりわけ山梨で開催されるものは、信仰的に崇められてきた伝統的な祭りや奇祭など、他では見られないものがいっぱい。アンタジックで情熱的な日本ならではのイベントです。

火祭り

第24回岩殿山かがり火祭り

8月上旬 大月市
武将軍団、郷土芸能、神輿も登場。
☎ 岩殿山他 ☎ JR中央線大月駅/大月IC ☎ 岩殿山かがり火祭り実行委員会 0554-22-2111(内線295・296)

南部の火祭り

8月15日(水) 南部町
108のたいまつと花火が鮮やかに競演。
☎ 南部町内 ☎ JR身延線内船駅 徒歩10分/
清水IC 50分 ☎ 南部町産業振興課 0556-64-3111

甲斐いちのみや大文字焼き

8月16日(木) 笛吹市
夜空に浮かぶ真っ赤な「大」の字が幻想的。
☎ 一宮町 ☎ JR中央線石和温泉駅 車20分/
一宮御坂IC 10分 ☎ 笛吹市一宮支所地域課 0553-47-1111

吉田の火祭り・すすき祭り

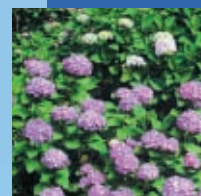
8月26日(日)・27日(月) 富士吉田市
麓を火に包む富士山の山じまいを告げる祭り。日本三奇祭のひとつにも数えられる。
☎ 富士吉田市内 ☎ 富士急行線富士吉田駅下車/
富士吉田IC 10分 ☎ (財)ふじよした観光振興サービス 0555-21-1000

火祭りロードレース

8月26日(日) 富士吉田市
5・10・20kmコースから選んで参加。
☎ 富士北麓公園 ☎ 富士急行線富士吉田駅
送迎バス/富士吉田IC 10分 ☎ 火祭りロードレース事務局 0555-22-1111



吉田の火祭り・すすき祭り(富士吉田市)



世界に冠たる名スポットに恵まれた花や植物の宝庫。夏を迎えた山梨の高原や山は、日々、鮮やかに色を変えていきます。美しい花、珍しい花、かわいい花、好きな花を探しに行きませんか。

花



明野サンフラワーフェス（北杜市）

第60回清里高原つつじ祭り

6月2日(土)~10日(日) 北杜市
美しいレンゲツツジが見頃。「星空観測会」「無料サービスコーナー」もあります。
☎美し森 ☎JR小海線清里駅 車5分/長坂IC 20分
☎北杜市高根総合支所 0551-42-1441

河口湖ハーブフェスティバル

6月22日(金)~7月16日(祝) 富士河口湖町
河口湖畔に咲き誇る10万本のラベンダー。八木崎公園をメイン会場にイベントを開催。
☎八木崎公園・大石公園 ☎富士急行線河口湖駅
レトロバス12分
☎富士河口湖町観光課 0555-72-3168

ふじてんリゾート リリーパーク

7月14日(土)~8月下旬 鳴沢村
関東最大のゆり園が見頃を迎えます。70種類600万輪の香り高いゆりの花が圧巻。
☎リリーパーク ☎富士急行線河口湖駅
シャトルバス30分 ☎リリーパーク 0555-85-2000

明野サンフラワーフェス

7月25日(水)~8月31日(金) 北杜市
多彩な花のイベントや野菜の直売店、出店など。37万余本のひまわりが圧巻です。
☎明野ふるさと太陽館周辺 ☎JR中央線葦崎駅
バス20分/葦崎IC、須玉IC 15分
☎明野農業振興公社 0551-25-2885

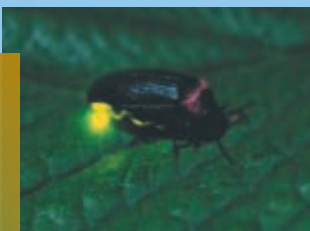
櫛形山夏の花トレッキング

7月29日(日) 増穂町
櫛形山は亜高山帯植物の宝庫。勇壮な原生林の中を歩きます。
☎櫛形山 ☎増穂IC 50分
☎増穂町産業観光課 0556-22-7202

ヒオウギの里祭り

8月上旬~中旬 山中湖村
専属ガイドがご案内する、希少な植物「ヒオウギ」や高指山の自然観察ツアーです。
☎交流プラザ「きらら」・高指山
☎富士急行線富士吉田駅 バス35分/山中湖IC 10分
☎山中湖交流プラザ「きらら」 0555-20-3111

ホタル



真夏の夜を夢の世界へと誘う、ホタル。美しい水に恵まれた山梨には、名スポットが随所に点在。籠づくりなど多彩なイベントを楽しみながら、手つかずの自然のなかで幻想的な光のファンタジーを満喫できます。

下部地区ホタル観賞期間

5月下旬~6月中旬 身延町
東日本有数の自然発生のゲンジボタルが一色地区湯町ホタル公園を乱舞します。
☎下部温泉郷 ☎JR身延線下部温泉駅 車10分/
南アルプスIC 40分、増穂IC 30分
☎下部観光協会 0556-20-3001

万葉うたまつりとホタル観賞会

6月15日(金)~17日(日) 山梨市
「万葉風衣裳での万葉歌朗唱」や琴・尺八の演奏、和紙の灯籠に導かれてのホタル観賞等。うちわのサービスもあります。
☎万力公園(万葉の森) ☎JR中央線山梨駅 徒歩10分/
勝沼IC 20分 ☎山梨市観光課 0553-39-2121

ホタルまつり

6月下旬 北杜市
名水と国蝶オオムラサキの里で有名な長坂の初夏の風物詩。うちわのサービスもあります。
☎北杜市長坂町秋葉公園 ☎JR中央線長坂駅 車5分/長坂IC 5分
☎北杜市長坂総合支所 0551-42-1451

ホタル祭り

7月14日(土)〔予定〕 道志村
のどかな山村風景の中を飛び交うホタルを観賞。蛍籠づくりも体験できます。
☎観光農園 ☎相模湖IC 50分/都留IC 30分
☎道志村観光協会 0554-52-1414

夏の風物詩

イベントで楽しむ



フルーツ狩り

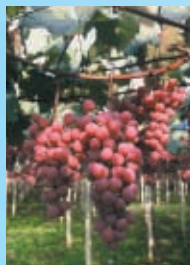


桃狩り情報

所在地	収穫時期	問い合わせ先
山梨市	7月上旬~8月中旬	山梨市観光課 0553-39-2121
南アルプス市	7月上旬~8月初旬	JAこま野観光センター 055-280-2100
笛吹市	7月上旬~8月下旬	笛吹市観光工課 055-262-4111

ぶどう狩り情報

所在地	収穫時期	問い合わせ先
甲府市	7月中旬~11月中旬	甲府市観光開発課 055-237-1161
甲州市	7月下旬~11月下旬	甲州市観光工課 0553-32-2111
山梨市	7月中旬~11月中旬	山梨市観光課 0553-39-2121
南アルプス市	7月上旬~7月下旬	JAこま野観光センター 055-280-2100
笛吹市	7月中旬~11月上旬	笛吹市観光工課 055-262-4111
葦崎市	8月上旬~10月中旬	JA梨北穂坂支店 0551-22-2151



ブルーベリー狩り情報

所在地	収穫時期	問い合わせ先
北杜市	6月中旬~7月下旬	JA梨北明野支店 0551-25-2035
北杜市	6月下旬~8月上旬	長坂ブルーベリー組合 0551-32-4567
富士河口湖町	7月上旬~8月上旬	富士河口湖町農林課 0555-72-1115
鳴沢村	7月上旬~8月中旬	鳴沢村ブルーベリー生産組合 090-5565-0074



さくらんぼ狩り情報

所在地	収穫時期	問い合わせ先
北杜市	~7月上旬	JA梨北明野支店 0551-25-2035 JA梨北高根支店 0551-47-3011
山梨市	~7月	山梨市観光課 0553-39-2121
甲州市	~7月	甲州市観光工課 0553-32-2111
南アルプス市	~6月下旬	JAこま野観光センター 055-280-2100
富士河口湖町	~7月	富士河口湖町農林課 0555-72-1115



山梨のおすすめイベント EVENT GUIDE 6月-8月

花...花のイベント
ふ...ふるさとのイベント
アウトドア&スポーツイベント
伝統の祭り&行事
芸...芸術イベント
体...体験イベント
...その他のユニークなイベント

6	2 ⁺ ~7/8 ^日	花 シュルレアリスム展 謎をめぐる不思議な旅 (甲府市) ルネ・マグリットをはじめシュルレアリスム絵画を集めた山梨県立美術館のユニークな企画展。 山梨県立美術館 JR中央線・身延線甲府駅 バス15分/甲府昭和IC 10分 山梨県立美術館 055-228-3322
	30 ⁺	花 富士山開山前夜祭 (富士吉田市) 神事や富士講パレード、富士登山門のお道開きなどを行い、夏山登山の安全を祈願します。 山梨県立美術館 山梨県立美術館 JR中央線・身延線甲府駅 バス10分/河口湖IC 10分 山梨県立美術館 055-228-3322
	30 ⁺	花 南アルプス開山祭 (南アルプス市) 登山者の安全を祈願し、先駆者の偉業に感謝する祭。1世紀前の扮装をした案内人による蔓払いや夜叉神太鼓も演奏されます。 山梨県立美術館 JR中央線・身延線甲府駅 季節運行バス2時間、芦安駐車場 季節運行バス約1時間 交通規制あり(次頁をご覧ください) 山梨県立美術館 055-282-6294
7	7 ⁺	花 和みの里七夕祭り (都留市) 特産物が多彩に揃う都留市。各団体が個性豊かにアピールし、地元農産物を販売します。 山梨県立美術館 JR中央線・身延線甲府駅 バス10分/都留IC 10分 山梨県立美術館 0554-43-1111
	7 ⁺	花 富士山・河口湖開きまつり花火大会 (富士河口湖町) 富士山の開きを祝って開催される花火大会です。美しいラベンダーと、幻想的な花火を満喫。 山梨県立美術館 JR中央線・身延線甲府駅 徒歩10分 山梨県立美術館 0555-72-2460
	上旬	花 祇園祭 (市川三郷町) 本神輿、樽神輿、大門睦の三神輿が練り歩き、屋台が並び、「祇園さん」の例祭です。 山梨県立美術館 JR中央線・身延線甲府駅 徒歩5分/甲府南IC 20分 山梨県立美術館 055-240-4157
	中旬~8/31 ^日	花 ドギーパーク サマーフェスティバル (富士河口湖町) かぶと虫狩りや屋台、パフォーマンズなどを開催。広大な園内で愛犬と一緒に遊べます。 山梨県立美術館 JR中央線・身延線甲府駅 無料送迎バス15分/河口湖IC 5分 山梨県立美術館 0555-72-2239
	中旬	花 ニジマスの採卵教室 (忍野村) ニジマスの採卵体験を通じて生命誕生の不思議を子供達に知ってもらいます。 山梨県立美術館 JR中央線・身延線甲府駅 バス15分/山中湖IC 5分 山梨県立美術館 0555-20-5135
	16 ^日 ~8/19 ^日 (水・木・土・日)	花 笛吹川鶴飼祭り (笛吹市) 鶴匠が直接川に入って鶴を繰る古式の漁法「徒歩鶴」を体験参加(要予約)できます。 山梨県立美術館 JR中央線石和温泉駅 車5分/一宮御坂IC 10分 山梨県立美術館 055-262-4111
	下旬	花 リフレふじよしだ夏祭り (富士吉田市) 富士吉田市の特産品の販売や音楽演奏など、イベントが盛りだくさん。 山梨県立美術館 JR中央線・身延線甲府駅 徒歩15分/河口湖IC 15分 山梨県立美術館 0555-21-1000
	下旬~8/下旬	花 夏休み酪農体験ひろば (北杜市) ジャージー牛の乳搾り、ヘイライド、バター作りなど、予約不要で酪農を楽しく学び体験。 山梨県立美術館 JR中央線・身延線甲府駅 徒歩15分/長坂IC 20分 山梨県立美術館 0551-48-4888
	21 ^日 ~8/31 ^日	花 光の花園 (北杜市) 花と星空のテーマビレッジでは夏休み中開園時間を延長し、納涼イルミネーションを演出。 山梨県立美術館 JR中央線・身延線甲府駅 バス30分/須玉IC 10分 山梨県立美術館 0551-25-4700
	21 ^日	花 月見ヶ池弁財天祭り (上野原市) 花火大会や灯籠流しなどで賑わう、1921年建立、江の島神社・月見ヶ池の弁財天例祭。 山梨県立美術館 JR中央線・身延線甲府駅 バス10分/上野原IC 7分 山梨県立美術館 0554-62-3119
	27 ^日 ~8/9 ^日 (8/2休演日)	花 清里フィールドパレエ18th. (北杜市) 特設野外劇場で「かぐや姫」「白鳥の湖」「ジゼル」「時雨西行パレエコンサート」を上演。 山梨県立美術館 JR中央線・身延線甲府駅 徒歩10分/長坂IC 20分 山梨県立美術館 0551-48-3522
	28 ^日	花 ハケ岳ホースショー in こぶさざわ (北杜市) 昼は騎馬パレードや各種イベント、夜は迫力あるホースショーと花火大会を開催します。 山梨県立美術館 JR中央線・身延線甲府駅 車7分/小淵沢IC 5分 山梨県立美術館 0551-42-1119
	29 ^日	花 夏まつり丹波 (丹波山村) 花火大会、カヌー体験、木工・竹細工、電気自動車、歌謡ショーなどで賑わいます。 山梨県立美術館 JR中央線・身延線甲府駅 バス60分/上野原IC 56分 山梨県立美術館 0428-88-0211
	30 ^日 ~31 ^日	花 若宮八幡宮例祭みこしまつりinにらさき (韮崎市) 出店が並び河原部村氏神の伝統行事「茅の輪くぐり」や大和神楽、神輿の渡御を奉納。 山梨県立美術館 JR中央線・身延線甲府駅 徒歩15分/韮崎IC 5分 山梨県立美術館 0551-22-2204
8	4 ⁺	花 箭弓神社祭典 (小菅村) 三頭立ての獅子が三カ村内6カ所で舞を奉納。伝統ある5種類の舞は必見です。 山梨県立美術館 JR中央線・身延線甲府駅 バス50分/上野原IC 車50分 山梨県立美術館 0428-87-0741
	5 ^日	花 増富ラジウム温泉郷温泉祭り (北杜市) 伝統ある甲斐源氏太鼓の演奏やビンゴゲーム大会など。信玄公のかくし湯の夏祭りです。 山梨県立美術館 JR中央線・身延線甲府駅 バス70分/須玉IC 50分 山梨県立美術館 0551-45-0600
	上旬	花 富士吉田梅若新能 (富士吉田市) 樹齢千年超の杉に囲まれた神楽殿で能と狂言を奉納。炎に浮かぶ伝統芸能を満喫できます。 山梨県立美術館 JR中央線・身延線甲府駅 車10分/富士吉田IC 10分 山梨県立美術館 0555-22-3100
	上旬	花 下部温泉ヤマメまつり (身延町) 河川敷の公園でヤマメ釣りやつかみ取り、釣果は塩焼きで。県下一長い橋も必見です。 山梨県立美術館 JR中央線・身延線甲府駅 徒歩3分/南アルプスIC 40分 山梨県立美術館 0556-36-0011
	上旬	花 水源の森国際音楽祭 (道志村) 郷土芸能の東富士七里太鼓が海外アーティスト、各国の楽師の演奏や踊りと競演します。 山梨県立美術館 JR中央線・身延線甲府駅 30分、相模湖IC 50分 山梨県立美術館 0554-52-2111
	中旬	花 増穂夏まつり (増穂町) ゲームコーナー、ピアガーデン、歌謡ショー、売店など家族で楽しめます。 山梨県立美術館 JR中央線・身延線甲府駅 10分/増穂IC 5分 山梨県立美術館 0556-22-0870
	18 ^日	花 甲府大好きまつり (甲府市) 祭り屋台も登場し、甲府が踊りのうず。クライマックスは大輪の花火が夜空を彩ります。 山梨県立美術館 JR中央線・身延線甲府駅 徒歩5分/甲府昭和IC 15分 山梨県立美術館 055-237-5702
	下旬~9月中旬	花 第14回平成かかしカーニバル (韮崎市) 200体もの世相を反映したユニークなかかしを展示。特産品販売、フリーマーケットも出店し、9月上旬の大祭典日に表彰します。 山梨県立美術館 JR中央線・身延線甲府駅 バス20分/韮崎IC 20分 山梨県立美術館 0551-27-2140

甲斐の異次元空間、入場者10万人超！



「風林火山博」 開催中

平成20年1月20日(日)まで

NHK大河ドラマと甲斐の魅力を体感できる博覧会。山梨県民情報プラザ特設会場で開催、山本勘助の声も聞けます。有料大人600円。 山梨県民情報プラザ特設会場事務局 055-223-7751

NHK大河ドラマの舞台、公開中！

風林火山館 (北杜市)

口ケ地を、撮影日以外は内部まで公開。信玄公の館を主殿、櫓、御番所、的場など時代考証に基づき再現。周囲に堀や石垣、長屋など配し、城下町が再現されています。有料大人300円。 山梨県立美術館 0551-32-1000



NHK大河ドラマの世界を周遊！

「風林火山」ゆかりの見どころをめぐる 期間限定シャトルバス

甲府駅、石和温泉駅、塩山駅と石和温泉、風林火山博、武田神社、恵林寺などを結ぶ便利なバス。11月26日までの休日を中心に1日5・6往復運行。1日フリー乗車券500円が便利です。

山梨県交通バス事業部 055-223-0821

01

ヘルシーな観光名所 新足湯スポット

気軽に入って健康力アップ
「石和温泉源泉足湯ひろば」大好評!

全国で初めて、厚生労働省「温泉利用プログラム健康増進施設」の認定を受けて、ホテル・旅館滞在型の健康増進サービスを提供している石和温泉の新名所3つの「足湯」と「手湯」を設置、10時〜18時までタオル付で1名200円。石和温泉組合加盟施設宿泊者は無料で利用できます。



問 石和温泉旅館協同組合 055552623626

02

国内唯一、宝石通を目指すならここへ

魅惑のパワーストーンが勢ぞろい
山梨宝石博物館

大自然が創り出した希少な宝石を世界中からコレクション。宝石関連製品の出荷額シェア約30%で国内トップの山梨県ならではの伝統産業を紹介する国内屈指の博物館が富士河口湖町にオープン。宝石の誕生から歴史まで楽しく学べ、特設ステージでは神秘的な演出で原石ほか12トン以上の巨大水晶群を展示しています。河口湖駅よりバスで6分。開館は9〜18時。大人600円・小中学生300円、ミュージアムショップは入場無料です。

問 山梨宝石博物館 0555733246

03

8月11日(土)0時〜20日(月)24時 実施

「富士スバルライン」マイカー規制に
今年も協力お願いします!

8月11日(土)0時〜20日(月)24時まで、富士山の自然環境保護と交通渋滞解消を目的に毎年恒例の富士スバルラインのマイカー規制を実施します。二輪車も含む

04

マイカーでお越しの方は、料金所周辺の無料駐車場に駐車をお願いします。シャトルバス(有料)が五台目まで運行します。

問 山梨県道路管理事務所 0555721311
問 (財)日本道路交通情報センター 0552325000

05

6月30日(土)〜11月4日(日)実施

「林道南アルプス線」「県道南アルプス公園線」マイカー規制に協力

6月30日(土)〜11月4日(日)まで、南アルプスの自然環境の保全を図るために、県道南アルプス線と県道南アルプス公園線の、マイカー規制を実施します。マイカーでお越しの方は、苫支(600台)、奈良田(200台)の無料駐車場に駐車し、広河原へは路線バス、タクシーをご利用ください。

問 山梨県観光資源課 0552231576

05

宿泊型アウトドアリゾート

PICA山中湖ヴェレッジ
7月オープン!

富士五湖の一つ、山中湖の湖畔の高速バスターミナル森の駅(旭日丘)に隣接する宿泊型アウトドアリゾート「PICA山中湖ヴェレッジ」がオープン。宿泊コテージ、センターハウス(レストラン、売店、イベントホール他)、カフェ、オーガニックガーデンなどがあり、湖畔を臨む絶好のロケーションと大自然を満喫しながらゆったりとおくつろぎいただけます。

問 PICA予約センター 055304580



山梨の観光は...
または
<http://www.yamanashi-kankou.jp>



富士の国やまなし 宝めぐりプレゼント

山梨ならではの素敵なプレゼントが届きます。今すぐ、山梨へ。

フルーツ

1 高級ぶどう (3kg) 甲府市 5名様

特産美味

2 特産品ジャムセット (サクランボ・桃・ブルー 各175g 各1本) 南アルプス市 5名様

ご応募方法

郵便ハガキに、住所・氏名・年齢・職業・電話番号と希望プレゼント番号・プレゼント名をご記入のうえ、山梨県内の観光地・鉄道各駅・観光施設などに設置されているスタンプを2カ所分押してご投函ください。スタンプがない場合は、入場券の半券など県内施設の利用がわかるものでも結構です。ただし、交通拠点(JRおよび私鉄各駅・道の駅・高速道路サービスエリア)に設置してあるスタンプや、交通機関の切符、利用領収書のみによる応募は対象外とさせていただきます。交通拠点と県内観光施設のスタンプなど各1カ所を組み合わせ応募するか、県内観光施設2カ所分で応募してください(スタンプの切貼りは無効)。また応募はおひとり様ハガキ1枚とし、1プレゼントに限らせていただきます。賞品の発送をもって発表にかえさせていただきます。

送り先 〒400-8501 山梨県甲府市丸の内1-6-1 山梨県大型観光キャンペーン推進協議会「富士の国やまなし宝めぐりプレゼント」係

応募締切 平成19年8月31日 金(必着) 〓のみ7月31日 火

賞品により生産時期に合わせた発送となるため、抽選から発送まで3ヵ月ほどかかる場合があります。

【個人情報について】ご応募の際に記載された個人情報については、プレゼントの発送時に利用させていただくほか、観光情報のご案内に必要な範囲内で利用させていただくことがあります。またお申し出いただければ直ちに消去いたしますので当協議会までご連絡ください。

本誌のデータは平成19年5月末日現在のものです。ご利用の際は各観光施設等へ最新案内をご確認ください。



山梨県大型観光キャンペーン推進協議会

〒400-8501 山梨県甲府市丸の内1-6-1 山梨県観光振興課内 TEL 055-235-2722